

Política Social para la reducción de la pobreza desde el  
Desarrollo humano y los Derechos

# Nuevo Contrato Social y Ambiental para Bogotá

*Julio 16 de 2020*

# Nuestros Derroteros: ODS 9 de 17 objetivos



# Nuestros Fines y Medios

## Fin

**Contrato Social y Ambiental para el Siglo XXI**

## Medios estratégicos

**Sistema Distrital de Cuidado**

Ingreso Mínimo Garantizado-BSC

## Medios

**Políticas, programas y servicios sociales**

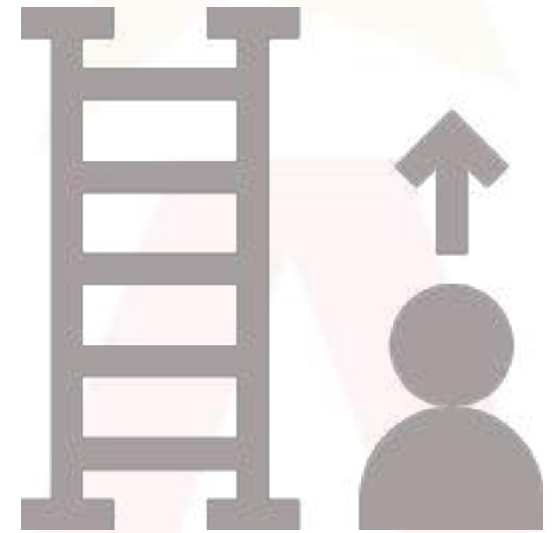
Prevención - Atención Integral - Protección

## Enfoques

Territorial, género, diferencial, participativo y cultura ciudadana

## Líneas transversales

Desarrollo de capacidades y oportunidades,  
feminización de la pobreza, Bogotá diversa e incluyente



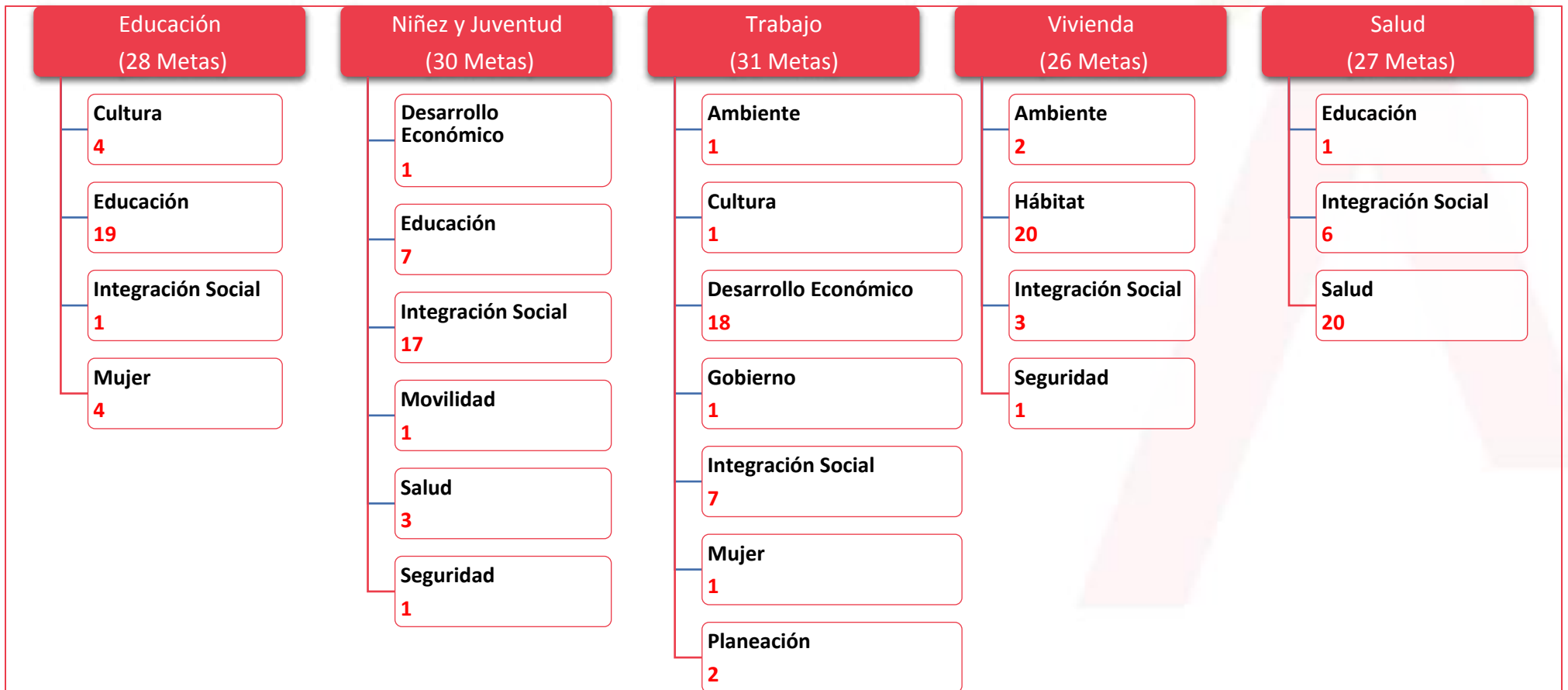
# Nuestras Metas en Materia de Pobreza

- ✓ Reducir la Pobreza Monetaria de 12,4% a 11,4%: Generación de ingresos, empleo y transferencias monetarias
- ✓ Mantener la Pobreza Multidimensional en 4,4%

## IPM



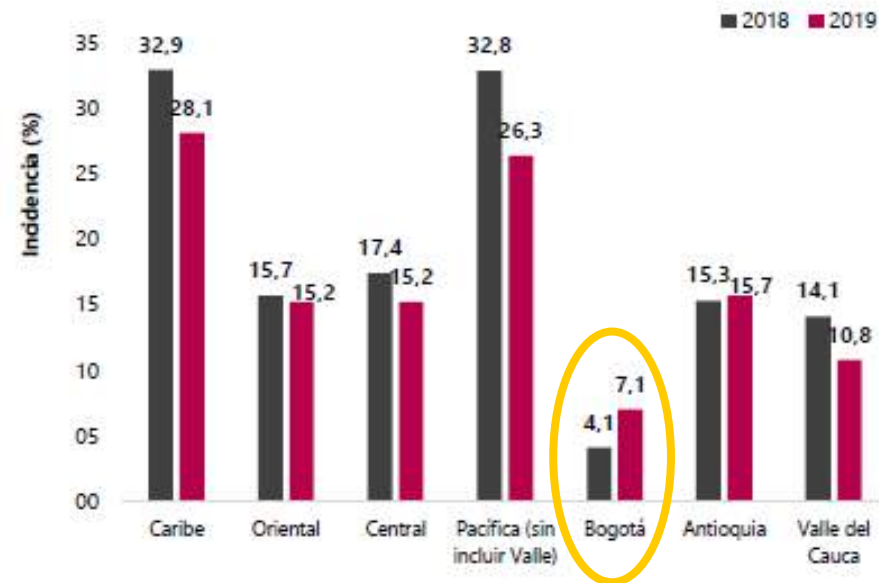
Metas del Plan de Desarrollo por Dimensión de Pobreza  
142 metas  
- 16 Sectores



# Nuestro Panorama Actual en materia de IPM:

## Enormes retos para poder cumplir la meta de 4,4%

- Según los últimos cálculos del DANE, la pobreza multidimensional en Bogotá **aumentó 3 puntos porcentuales**: pasó de 4,1% a 7,1%
- Esto implica enormes retos, dado que la variable del COVID-19 agravará la medición del 2020



Fuente: DANE, Encuesta de Calidad de Vida ECV 2018-2019.

(\*) Variaciones estadísticamente significativas

# Nuestro Panorama Actual en materia de IPM:

## Enormes retos para poder cumplir la meta de 4,4%

- Variables que desmejoraron significativamente: Barreras de acceso a servicios de salud y hacinamiento crítico.
- Se evidencia un aumento en la participación de hogares con al menos un migrante en el total de hogares privados en el indicador de barreras de acceso a salud.
- Aumento considerable de personas que tuvieron algún problema de salud y no acudieron a servicios de salud formales.

### Porcentaje de hogares pobres privados (2018-2019) Bogotá

#### % de hogares pobres privados. 2018 - 2019

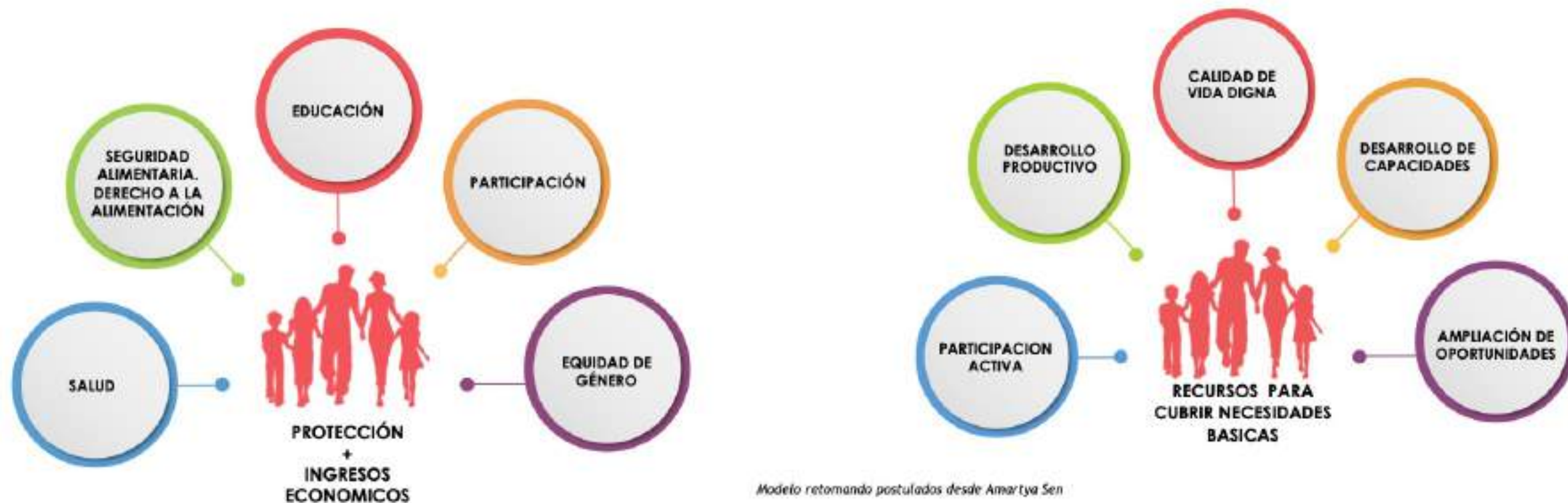
Variable	2018 - 2019		Bogotá	
	2018	2019		Variación
Analfabetismo	23,4	25,7	2,3	
Bajo logro educativo	82,5	84,2	1,7	
Barreras a servicios para cuidado de la primera infancia	30,3	26,9	-3,4	
Barreras de acceso a servicios de salud	4,4	52,8	48,4	
Desempleo de larga duración	28,4	30,1	1,7	
Hacinamiento crítico	22,4	29,4	7,0	
Inadecuada eliminación de excretas	10,2	0,0	-10,2	
Inasistencia escolar	14,0	5,5	-8,5	
Material inadecuado de paredes exteriores	4,2	0,0	-4,2	
Material inadecuado de pisos	0,0	0,7	0,7	
Rezago escolar	56,2	47,6	-8,6	
Sin acceso a fuente de agua mejorada	10,4	0,0	-10,4	
Sin aseguramiento en salud	70,6	49,5	-21,1	
Trabajo infantil	1,8	1,1	-0,7	
Trabajo informal	98,3	97,9	-0,4	

Fuente: DANE. Encuesta de Calidad de Vida ECV 2018-2019.



# Política Social en Bogotá para reducir la pobreza

## Desde el Desarrollo Humano y los Derechos



# Nuestra Unidad de Análisis para abordar la pobreza

## Desarrollo Humano y Derechos



Diferentes tipos de pobreza, condiciones de vulnerabilidad y fragilidad social



Desarrollo de las Potencialidades Humanas



Futuras Generaciones – Valores Éticos



Asistencia social-garantía de derechos-desarrollo de capacidades-oportunidades

## La pobreza sus afectaciones en las Mujeres y Jóvenes

- ✓ Visión del Cuidado: Cuidadoras y personas que requieren el cuidado
- ✓ No visión tradicional de Familia: Redistribución de Cargas del trabajo de cuidado
- ✓ Lucha contra la Feminización de la pobreza: Redistribución del Cuidado, Formación, Autonomía Económica
- ✓ Transferencias monetarias no condicionadas y condicionadas: cuidado de las mujeres Trabajo-cuidado-tiempo libre-estudio. No para otros miembros de la familia el niño (colegio, nutrición), para ellas, liberarlas del cuidado
- ✓ Protección a personas con altos niveles de dependencia que requieren el cuidado: Niños y Niñas menores de 5 años, Personas con Discapacidad y Adultos Mayores
- ✓ Mujeres Jóvenes (NINIS) con altas cargas de cuidado  
Educación para que el individuo sea agente de cambio



# Feminización de la pobreza

## 1. La pobreza esta feminizada

Sexo jefe del hogar	Pobreza multidimensional	Pobreza monetaria	Pobreza extrema
Hombre	2,7%	11,9%	2%
Mujer	7,6%	16,4%	3,5%

Fuente: PDD 2020 - 2024

## 2. Causas

Falta de autonomía económica

	Tasa Global de Participación
Hombres	54%
Mujeres	67%

Fuente: SIDIC, 2019

## Pobreza de tiempo para desarrollo de capacidades (formación) y acceso a autonomía económica

	Carga Total de Trabajo	Trabajo Remunerado	Trabajo NO Remunerado
Hombres	11:47	10:28	1:19
Mujeres	13:32	9:32	4:00

Fuente: DANE-ENUT, 2017

- ↓
- 62% ninis son mujeres (oficios del hogar)

# Feminización de la pobreza

## ¿Cómo disminuir la pobreza, incluyendo la feminización de la pobreza?



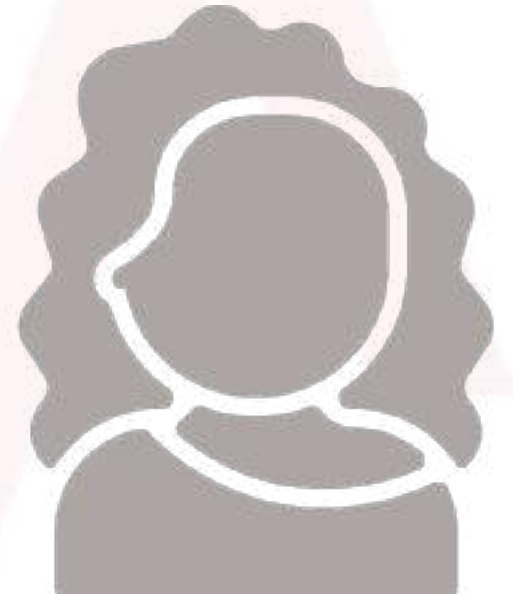
Removiendo la responsabilidad del cuidado a las mujeres para que puedan tener seguridad económica

1. El cuidado como función social → Sistema Distrital de Cuidado
2. Transferencias Condicionadas → Autocuidado, formación, emprendimientos y empleabilidad



Programa presupuestal para la reducción de la pobreza de las mujeres:

1. Prioriza actividades y proyectos orientados al resultado: más mujeres en situación de vulnerabilidad con ingresos propios
2. Asocia recursos presupuestales a resultados concretos.



# Feminización de la pobreza

## ¿Cómo disminuir la pobreza, incluyendo la feminización de la pobreza?

- Más mujeres en condición de vulnerabilidad con ingresos propios

### Resultado

### Generación de ingresos propios por

- Emprendimiento y empleabilidad
- Transferencias del estado o de terceros.

- Habilidades técnicas y socioemocionales.
- Acceso al crédito, activos y vivienda.
- Reactivación inclusiva
- Equidad compras públicas
- Sistema Distrital de Cuidado.

### Acciones que fomentan la sostenibilidad

### Problemas estructurales a superar

- División sexual del trabajo
- Segregación horizontal y vertical
- Sobrecarga del trabajo de cuidado no remunerado.



# Sistema Distrital del Cuidado

- Reduce el tiempo destinado al cuidado
- Redistribuye el trabajo de cuidado
- Reconoce el trabajo de cuidado

## ¿Para qué?

- Superación de las inequidades sociales, económicas, culturales y políticas
- Promoción de justicia social y democracia real
- Libertades y oportunidades
- Acceso a educación



# Seguridad Alimentaria Nutricional

## Alimentación primer peldaño para la movilidad social

### Ciudadanía y democracia alimentaria

- **“Ciudadano alimentario”** como aquel individuo que tiene acceso a una alimentación suficiente, sana y de calidad o se moviliza por conseguirla. La necesidad de ir más allá de los alimentos como mercancía y las personas como consumidores.



- La pobreza es causa y consecuencia - limita a los hogares y a las personas el acceso a los alimentos que les permita contar con una alimentación que satisfaga sus necesidades nutricionales
- Se traduce en un menor rendimiento escolar, laboral y afectaciones cognitivas que ocasionan pérdidas en la productividad
- Menor crecimiento económico y desarrollo social para un país

# Seguridad Alimentaria Nutricional

Alimentación es un hecho social y constitutivo de la sociedad



## Economía

- Mayor participación local
- Oportunidades para Agricultores y consumidores
- Pequeños y medianos productores
- Fortalecimiento de la economía local
- Autoconsumo



## MUJER

## Participación - Territorio

- Ciudadanía y democracia alimentaria
- Conexiones personales –
- Satisfacer necesidades humanas
- Construcción de comunidad
- **Potencialidades**



Educación  
Salud  
**SAN**



- La educación como un factor protector para la garantía del derecho en los hogares, así como a eliminar las desigualdades de género expresadas en la situación

**Desarrollo de capacidades más allá de lo monetario**



- Autonomía,
- Vida libre y digna



# Los riesgos de ser Nini y las trampas de la pobreza

## Feminización de la pobreza

- 62% de los Ninis son mujeres.
- 61% de las mujeres jóvenes Ninis lo son por dedicarse al cuidado del hogar y solo el 23% busca trabajo.
- Las mujeres Ninis tienen 4 veces mayor riesgo de maternidad temprana que las no Ninis

## Bajo progreso educativo

- El 52% de los Ninis bogotanos tiene educación media, en tanto el 19% tiene básica secundaria.
- El 60% aspira a tener un educación universitaria, técnica y tecnológica

## Pobreza multidimensional

- Entre estrato 1 y 2 suman el 74% de los Ninis bogotanos.
- Los jóvenes Ninis tienen mayor pobreza multidimensional y monetaria que los no Ninis

## Transiciones críticas

- El 84% de los Ninis están entre los 18 y 24 años, con umbrales críticos a los 18 y 21 años.
- Las transiciones críticas son al culminar grado noveno de secundaria; al culminar grado once de secundaria y al culminar su carrera universitaria o desertar de la misma.

## Vulnerabilidad familiar

- El número de personas en un hogar promedio bogotano es de 2,98; en el caso de las familias con al menos 1 joven Nini es de 4,06 personas.
- A mayores niveles de educación de la madre, menor riesgo de ser Nini.

## Comportamiento riesgoso

- 2 de cada 5 personas privadas de la libertad son jóvenes entre 18 y 28 años
- Tienen mayores comportamientos riesgosos en sus relaciones sexuales que los no Ninis
- Mayor vinculación a riñas y delitos menores que los no Ninis
- Mayores niveles de trastornos mentales que los no Ninis, principalmente depresión severa

## Tiempo libre de mala calidad

- En contraste con los no Nini asisten menos a ciclovía, teatro, cine, eventos deportivos, actividades recreativas y culturales.

# El RETO: Retorno a las Oportunidades

Objetivo

**La Estrategia “Reto”:**  
Retorno de las oportunidades juveniles, apuesta por reducir el riesgo social y convertir en líderes del nuevo contrato social a los y las jóvenes en situación de alta vulnerabilidad y en riesgo de ser vinculados en dinámicas y estructuras delincuenciales, a través del desarrollo de procesos de inclusión social, económica, política y cultural



# El RETO: Retorno a las Oportunidades

## Situación problemática

Si bien los jóvenes Ninis son una población heterogénea, los Ninis en riesgo social están expuestos a una situación de exclusión menos coyuntural: son jóvenes con desventajas socialmente determinadas y a los que les son vedadas las vías habituales de incorporación al tejido social.



## ¿Dónde están?

Los 218.000 jóvenes en mayor riesgo social de Bogotá se identifican a partir del cruce de mapas de pobreza de SDIS, alertas tempranas de la Defensoría del Pueblo, barrios con mayor criminalidad juvenil de Secretaría de Seguridad e Idipron con mayores tasas de homicidios y criminalidad juvenil, 100 colegios con mayores niveles de pobreza multidimensional de Secretaría de educación y tasa de Ninis por barrio arrojó 164 barrios.



## ¿Cómo vincularlos?

A partir de varias estrategias de búsqueda activa como “Caminando relajados” de IDIPRON, búsqueda activa por parte de Secretaría de Educación y la búsqueda y caracterización puerta a puerta en los 164 barrios por parte de la Secretaría de Integración Social (ETIS)



# Jóvenes: Educación y estrategia RETO

## Retorno a las Oportunidades Juveniles



- La educación y el acceso al sistema educativo una herramienta para la reducción de inequidades



- Los años de educación determinan sus oportunidades en el ámbito laboral.



Convertir a jóvenes en situación de alta vulnerabilidad, fragilidad social y en riesgo de ser vinculados en dinámicas y estructuras delincuenciales en **líderes del Nuevo Contrato Social** a través del desarrollo de procesos de inclusión social, política, económica y cultural.

# El RETO: Retorno a las Oportunidades



¿Qué haremos?

Llevaremos oferta **integral** a los jóvenes y a sus familias por parte de la Secretaría de Integración Social y brindaremos ofertas priorizadas para ellos que incluyen acciones interinstitucionales que se condensan en 5 grandes paquetes:

1. **Paquete educativo**, ejemplo: 7000 cupos a educación superior, jóvenes en acción, educación flexible, 4x2, entre otros.
2. **Empleo**, por ejemplo, e programa de Empleo para la Reconciliación de SDIS Juventud, 4x2 de IDIPRON y 5.000 colocaciones de Secretaría de Desarrollo económico, entre otros.
3. **Tiempo libre**, por ejemplo, formación y creación artística gracias a convenio IDARTES y SDIS Juventud, formación deportiva con convenio SDIS Juventud e IDRD, programas en casas de Juventud de SDIS, entre otros.
4. **Ingreso Mínimo**, por ejemplo, a través de las 5900 Transferencias monetarias Condicionadas de SDIS Juventud, el ingreso mínimo para hogares de SDIS-Territorial, 7.000 TMC de Sec Seguridad, entre otros.
5. **Apoyo a organizaciones juveniles**, por ejemplo, a través de 100 apoyos de 7 millones por parte de IDPAC, 160 apoyos a organizaciones juveniles por parte de SDIS-Juventud en convenio con IDPAC, estímulos a organizaciones artísticas juveniles por convenio Sec. Cultura –SDIS Juventud

# Bogotá Solidaria en Casa – Consolidación de la base maestra

**Base Maestra Sisbén -  
DNP**

Fuente original de población potencialmente beneficiaria (Sisbén III y IV)

**Beneficiarios  
entidades del Distrito**

Cruces de información para complementar o actualizar información de la base maestra del Sisbén (ej. teléfonos celulares de otros miembros del hogar). 1

**Censo Nacional de  
Población DANE**

Cruces de información para control de calidad de información de identificación

**Cruce  
Registraduría**

Validación de identidad de titulares de transferencias y control de fallecidos y de documentos de identidad no válidos

**Nuevos  
Registros**

Inclusión de listados censales étnicos y de hogares con ficha Bogotá Solidaria y Bogotá Cuidadora para ingreso de personas fuera de la base maestra

 Bogotá  
**SOLIDARIA**  
EnCasa

**Base Maestra  
SBSC**



# Ponerle cara a nuestra Base Maestra

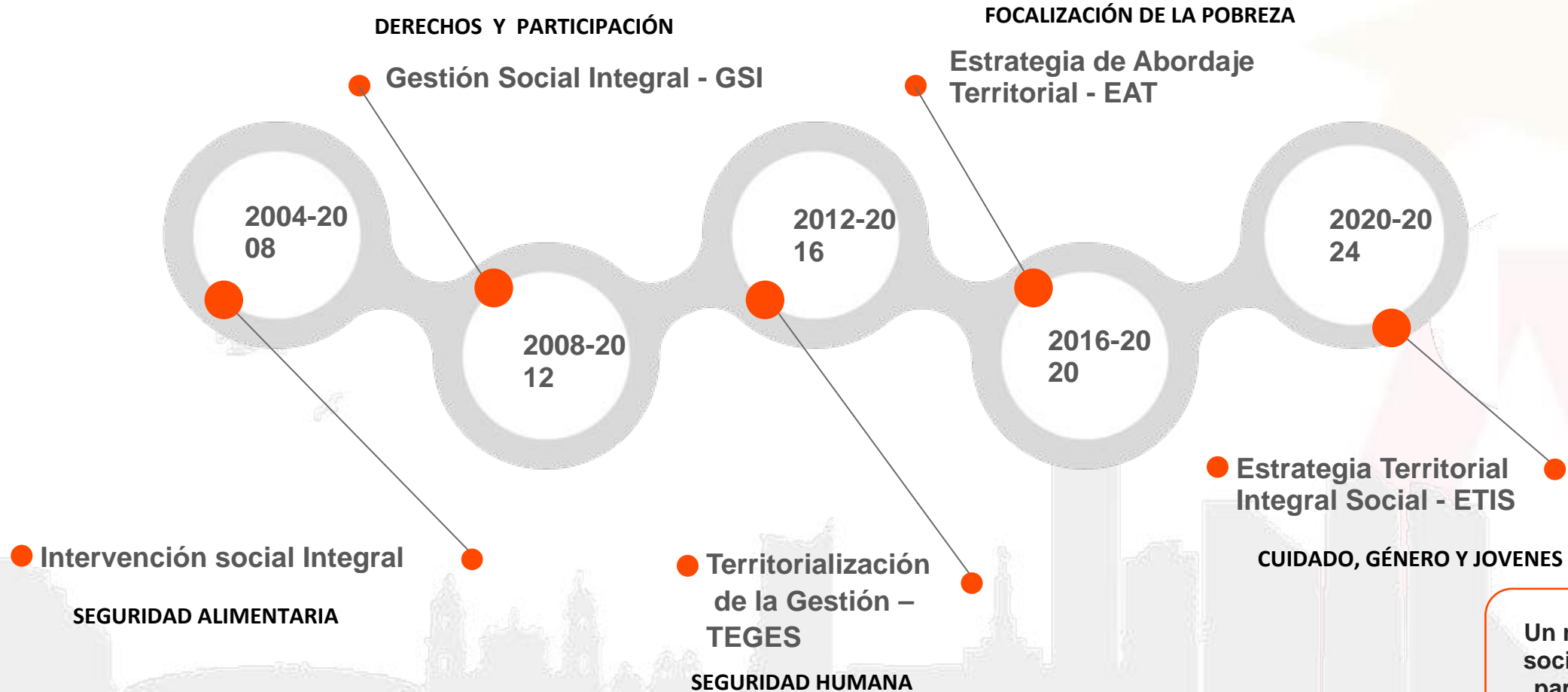
## Registros Base Maestra

<i>Ciclo</i>	<i>Mujeres titulares</i>	<i>Mujeres en hogares beneficiarios</i>
<i>Ciclo 1</i>	204.463	594.234
<i>Ciclo 2</i>	221.191	599.080
<i>Ciclo 3</i>	89.270	246.307

**Potenciales Beneficiarias: 1.320.962 mujeres**

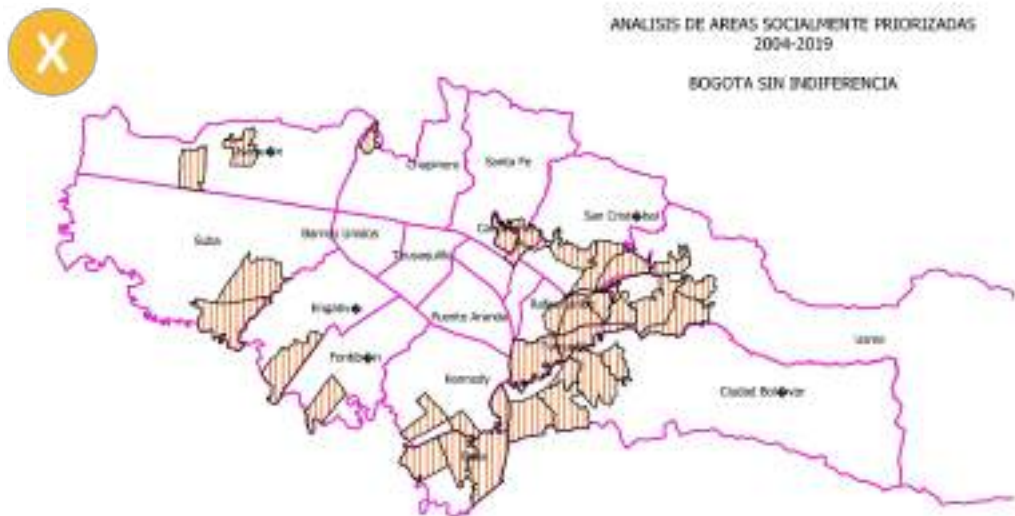
Fuente SDP

# Bogotá vocación con el Territorio



Un nuevo contrato social y ambiental para el siglo XXI 2020 - 2024

## ■ Intervención social integral



**34 UPZ y Sumapaz**

**Criterios: Pobreza y vulnerabilidad población  
0 – 18 años**

## ■ Gestión Social Integral



**85 territorios sociales**

**Criterios: Sisbén, alianza con Salud,  
decisión local**

## ■ Gobiernos zonales



**85 territorios sociales**

**Criterios: seguridad humana**

## ■ Estrategia de abordaje territorial

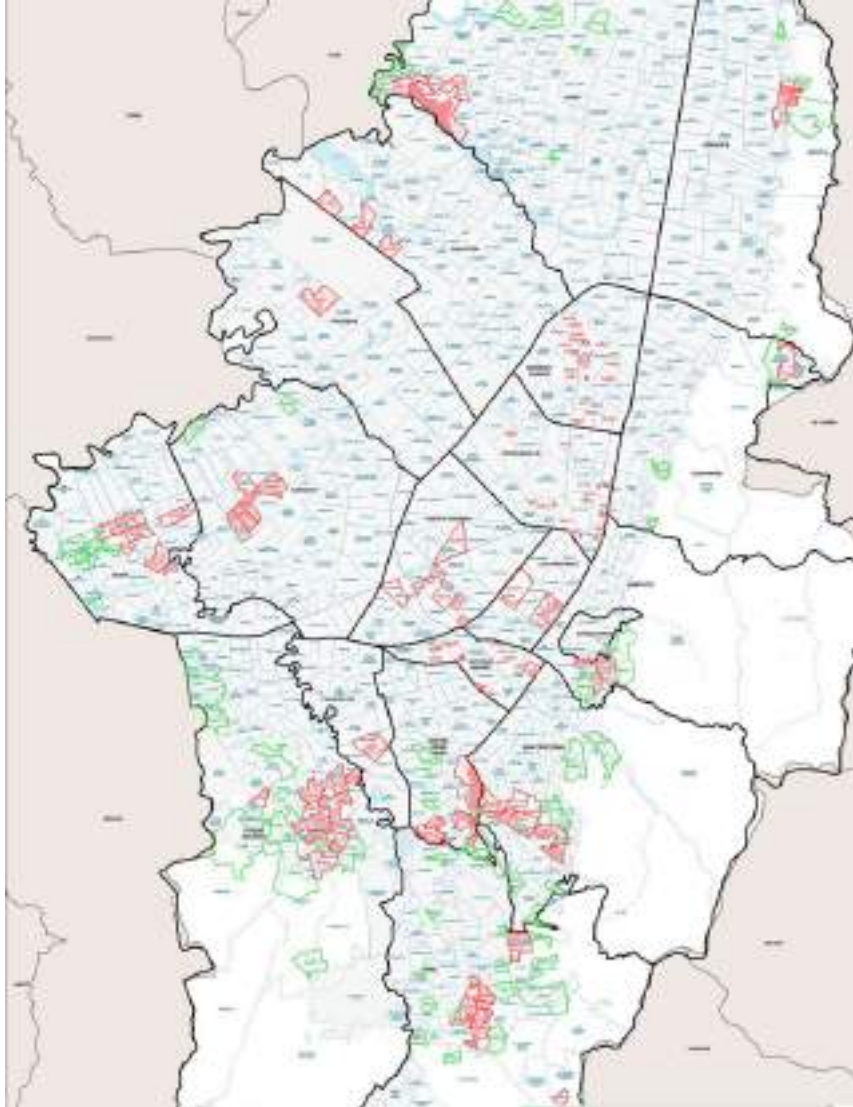


**58 territorios**

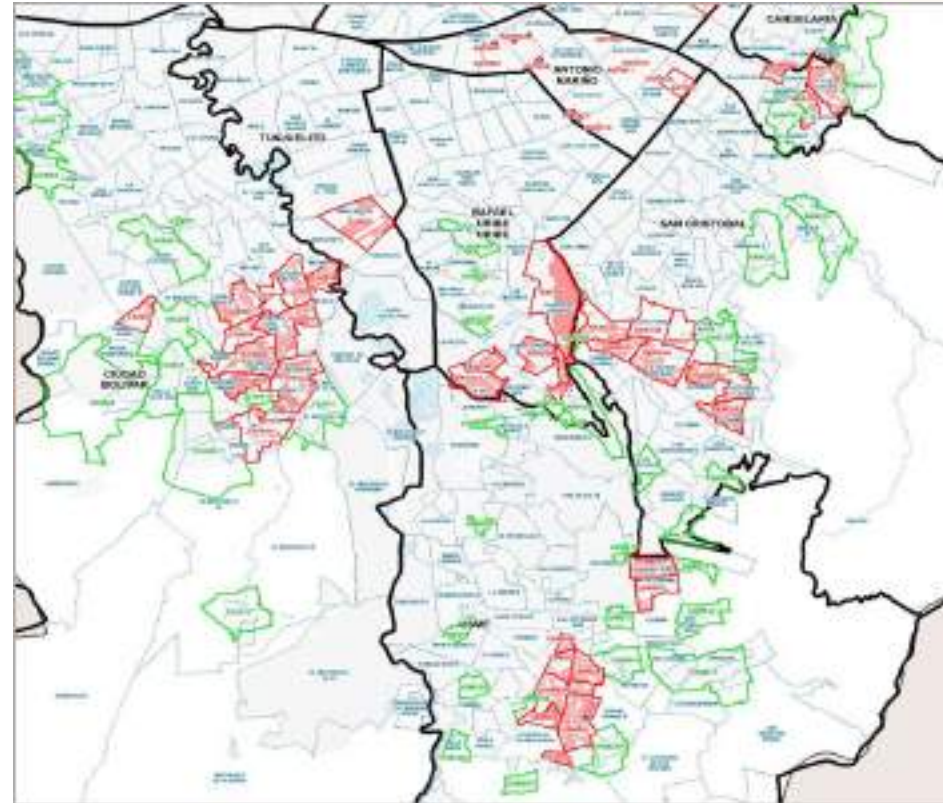
**Criterios: Pobreza extrema y vulnerabilidad**



# Focalización territorial BSC Tercer canal



Se ampliará los mapas a todo BSC: Nuestra Apuesta



# RETOMAMOS LA GESTIÓN SOCIAL INTEGRAL

## LA ACTUALIZAMOS, LA MEJORAMOS, LA RECARGAMOS, PORQUÉ ...



- Puso en diálogo la lógica comunitaria y la institucional
- Territorializó la política social bajo el esquema necesidades sociales en territorios.
- Generó niveles de articulación transectorial entre SDIS- SDS- SDG
- Pasó de enfoque de entrega de servicios y asistencia a construcción de respuestas integrales a las necesidades sociales basado en los DESC.
- Avanzó de la comunidad como beneficiarios a reconocer el estatus de ciudadanía, sujetos de derechos.
- Permitió la comprensión del territorio como localidad bajo la lógica administrativa-institucional y centralizada al reconocimiento del territorio como red de relaciones y por ende identificar otras formas de territorialización.
- Logró niveles de sistematización que mostró el logro en lecturas, respuestas y procesos territoriales.
- En el proceso de su implementación, la descentralización logro un avance importante.








# UNA ESTRATEGIA TERRITORIAL ACTUAL REQUIERE

- 1 Reorientar lo existente en función de una cultura del cuidado.
- 2 Fortalecimiento institucional y comunitario.
- 3 Apoyo a procesos de diálogo y concertación- participación incidente.
- 4 Impulso a sinergias para articular todo tipo de recursos y presupuestos.
- 5 Respuestas integradoras en los territorios.
- 6 Materializar acciones transectoriales: lograr más con lo que se tiene potenciando las inversiones para obtener mejores resultados en el cuidado en los territorios.
- 7 Corresponsabilidad pública-privada-comunitaria
- 8 Reconocer la segregación socioespacial que genera pobreza e inequidad en particular su feminización y la de jóvenes.
- 9 Posibilitar el acompañamiento para la movilización social de las familias pobres y vulnerables a través de dispositivos que potencien sus capacidades y oportunidades.



# Estrategia Territorial Integral Social (ETIS)

Responde a la apuesta política, social y de desarrollo de región que nos plantea el Plan de Desarrollo Distrital 2020 - 2024: “**Un Nuevo Contrato Social y Ambiental para el siglo XXI**”.

-  *Fortalece la gestión local, institucional y comunitaria.*
-  **Construye respuestas integradoras y transectoriales** en los territorios
-  *Posibilita el acompañamiento a hogares pobres y vulnerables.*
-  *Involucra la participación incidente de las **comunidades, sus redes, organizaciones y líderes sociales***
-  *Interactúa de forma innovadora en la Bogotá – Región*

# Estrategia Territorial Integral Social –ETIS-



Intervención en **413\*** Barrios

Agentes comunitarios territoriales identifican necesidades de los hogares y establecen planes de acompañamiento de acuerdo a como esté conformado el hogar ofreciendo los servicios de integración y demás ofertas del distrito priorizando:

- ✓ Alimentación de acuerdo con la realidad del hogar (mercado, comida caliente, bono, equipamiento).
- ✓ Protección niños, niñas y adolescentes
- ✓ Protección mujeres
- ✓ Jóvenes en riesgo estrategia RETO
- ✓ Adulto Mayor
- ✓ Discapacidad
- ✓ Oferta temas a Salud, Educación, Hábitat etc.



\*Barrios en Mapas de Pobreza SDIS

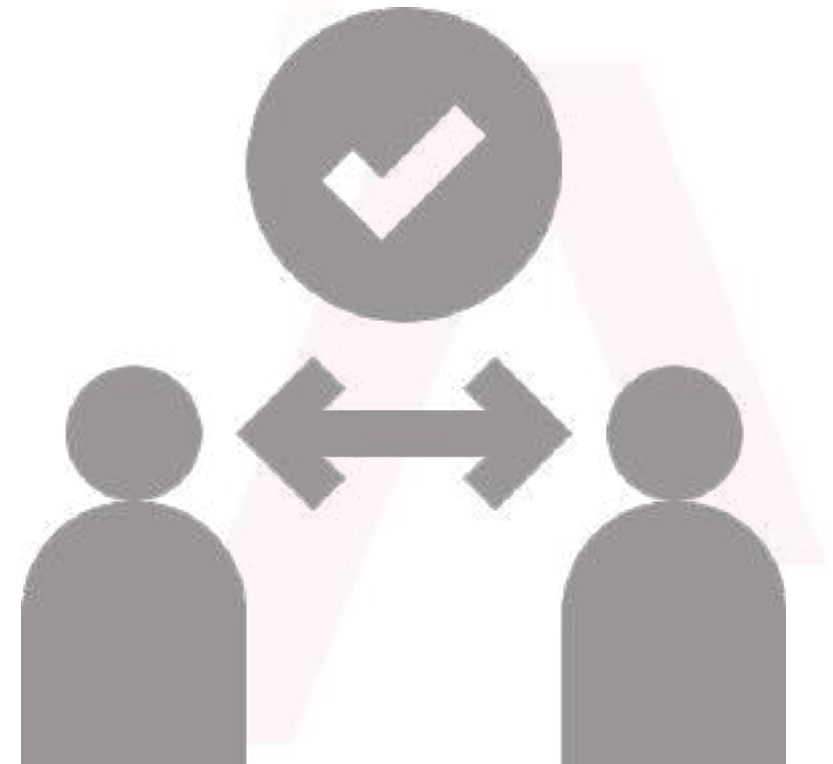
# Agentes comunitarios

Se debe disponer en el territorio a personas seleccionadas con criterios de arraigo con el sector, legitimidad en sus territorios, habilidades comunitarias, y condiciones de permanencia. **Jóvenes-Cuidadoras-informales**



Funciones basadas en la estrategia de Orientación, Información y Referenciación OIR:

- ✓ Caracterización de la zona y hogares.
- ✓ Búsqueda activa
- ✓ Acompañamiento periódico insitu
- ✓ Entrega de ayudas
- ✓ Activación en la oferta social.
- ✓ Seguimiento: repositorio de información personas únicas y familias
- ✓ Monitoreo



# Ejes de la gestión intersectorial de la política social

## para el logro del Nuevo Contrato Social

**Componente 1.**  
Coordinación territorial



**Identificación y articulación** de estrategias y equipos territoriales de las diferentes entidades distritales

**Componente 2.**  
Coordinación políticas,  
programas y servicios



1) Análisis de la situación de la población,  
2) revisión, ajuste y articulación de la oferta institucional,  
3) implementación y creación de Rutas Integrales de Atención.  
4) Definición de indicadores trazadores de pobreza, vulnerabilidad y fragilidad social.

**Componente 3.**  
Movilización social  
y participación



1) Lecturas de realidades y necesidades. 2) Agendas sociales territoriales.  
3) Promoción y fortalecimiento de procesos de participación y del Gobierno Abierto

**Componente 4.**  
Seguimiento y monitoreo



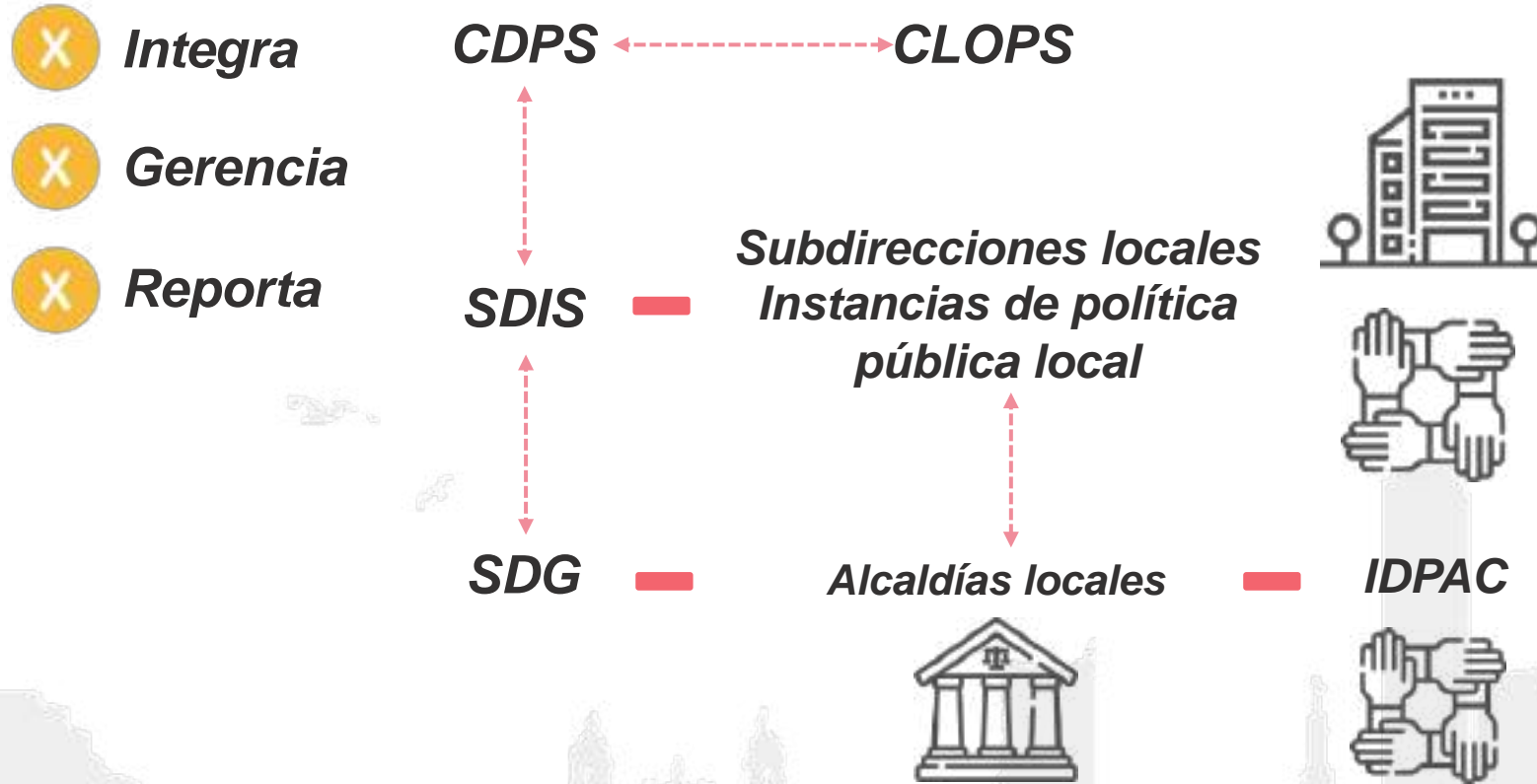
**Repositorio de información:** seguimiento a Rutas Integrales de Atención, impacto en las poblaciones y hogares (indicadores). Resolución 1809 de 2018 "Seguimiento y Evaluación de Políticas"

**Componente 5.**  
Gestión del conocimiento



1) Análisis de base maestra BSC. 2) desarrollo de mapas de pobreza. 3) Estudios, investigaciones, sistematización de experiencias.

# SDIS Articula Política Social en Bogotá



- **Secretaría Distrital de Salud**
- **Secretaría de Educación del Distrito**
- **Secretaría Distrital de la Mujer**
- **Secretaría Distrital de Cultura Recreación y Deporte**



# Nuestra Oferta Social Distrital – Cuidado, Ingreso Mínimo y Protección

## **IDIPRON**

Prevención,  
protección y  
restablecimiento de  
derechos de NNA y  
jóvenes en  
situación de vida en  
calle

## **Educación**

Calidad, acceso y  
permanencia del sistema  
educativo  
Bonos alimentación escolar  
Aprende en casa: proceso  
educativo virtual

## **Mujer**

Asistencia técnica en la  
gestión de las políticas  
Política LGBTI  
Producción de información  
para análisis y toma de  
decisiones

## **Ambiente**

Estrategias aulas  
ambientales  
Programa de  
educación  
ambiental  
territorializada

## **Movilidad**

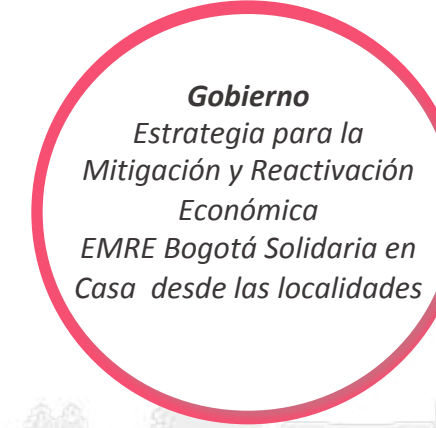
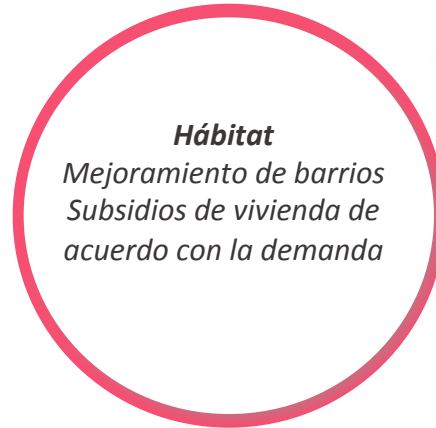
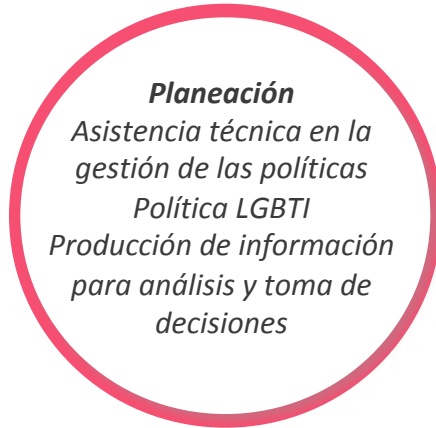
Ruta de empleabilidad  
Sistema de Crédito  
Solidario  
Estrategia para la  
Mitigación y  
Reactivación  
Económica  
EMRE

## **Salud**

Nuevo modelo de salud  
territorial  
Estrategia de  
Prevención del  
embarazo adolescente

←-----→  
**Planes Transectoriales – SDIS Coordina y articula**

# Nuestra Oferta Social Distrital – Ingreso Mínimo y Protección



←-----→  
**Planes Transectoriales – SDIS Coordina y articula**

# Nuestras tareas inmediatas

<i><b>INSUMOS</b></i>	<i><b>PRODUCTOS</b></i>
<i>Base Maestra, Mapa Pobreza Bogotá y criterios de priorización - SDP</i>	<i>Servicios Sociales Focalizados territorialmente - SDIS</i>
<i>Base de Datos SIMAD – SDE- Agencia para la Educación Superior</i>	<i>Atención en Jardines Infantiles, RETO, Educación.</i>
<i>Encuesta Multipropósito - SDP</i>	
<i>Gestores de Salud - SDS</i>	
<i>Articulación Sistema Distrital del Cuidado – SD Mujer</i>	<i>Agentes Comunitarios Territoriales</i>
<i>Participación Ciudadana, Alcaldías Locales – SD Gobierno, IDPAC</i>	



# Gracias

*Julio 15 de 2020*